

# ΓΕΩΡΓΙΚΕΣ ΠΡΟΕΙΔΟΠΟΙΗΣΕΙΣ

## ΤΕΧΝΙΚΟ ΔΕΛΤΙΟ

### ΠΕΡΙΟΧΗ ΚΕΝΤΡΙΚΗΣ – ΔΥΤΙΚΗΣ ΜΑΚΕΔΟΝΙΑΣ

ΥΠΟΥΡΓΕΙΟ ΑΓΡΟΤΙΚΗΣ ΑΝΑΠΤΥΞΗΣ ΚΑΙ ΤΡΟΦΙΜΩΝ  
ΔΙΕΥΘΥΝΣΗ ΠΟΙΟΤΗΤΑΣ ΚΑΙ ΑΣΦΑΛΕΙΑΣ ΤΡΟΦΙΜΩΝ  
ΠΕΡΙΦΕΡΕΙΑΚΟ ΚΕΝΤΡΟ ΠΡΟΣΤΑΣΙΑΣ ΦΥΤΩΝ, ΠΟΙΟΤΙΚΟΥ  
ΚΑΙ ΦΥΤΟΥΓΕΙΟΝΟΜΙΚΟΥ ΕΛΕΓΧΟΥ ΘΕΣΣΑΛΟΝΙΚΗΣ

Ταχ. Δ/ση: Τ.Κ. 57001 ΘΕΡΜΗ, Τ.Θ. 60436  
Τηλ.: 2310476662, Fax: 2310476663  
Email: pkrfpet1@otenet.gr



Πληροφορίες: Δρ. Αθανασιάδης Κωνσταντίνος  
Αλεξίου Συμέλα – Μπογδάνος Δημήτριος

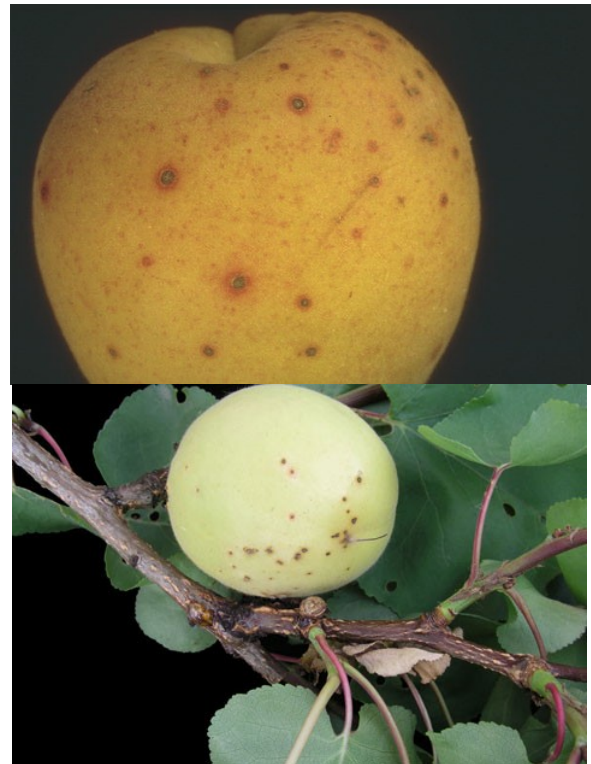
Το παρόν δελτίο εκδίδεται μόνο ηλεκτρονικά

Νο 1/15 Φεβρουαρίου 2024

#### ΙΣΧΥΕΙ ΓΙΑ ΟΛΕΣ ΤΙΣ ΠΕΡΙΟΧΕΣ

### ΚΟΡΥΝΕΟ ΒΕΡΙΚΟΚΙΑΣ (*Stigmia carpophila* (L.v.) M.B. Ellis)

- Μόνο σε οπωρώνες που παρουσίασαν προσβολές τα δύο προηγούμενα έτη (εικόνα 1), να γίνει επέμβαση λίγο πριν τη διόγκωση των οφθαλμών (στάδια Α έως και Β, εικόνα 2).



Εικόνα 1. Προσβολή από Κορύνεο σε φύλλα και καρπούς Βερικοκιάς

- Η επιτυχία της επέμβασης εξαρτάται κατά πολύ από τον κατάλληλο χρόνο επέμβασης. Συνιστάται επιμελής έλεγχος των ποικιλιών για διαπίστωση της διόγκωσης των οφθαλμών.
- Στη βερικοκιά ο μύκητας προσβάλλει σημαντικά τα φύλλα και τους καρπούς και λιγότερο τους οφθαλμούς, ενώ σπάνια προσβάλλονται οι βλαστοί.
- Ο μύκητας προκαλεί αρχικά κόκκινες κηλίδες στα φύλλα, οι οποίες στη συνέχεια γίνονται καστανές και ξηραίνονται στο κέντρο. Οι νεκροί ιστοί πέφτουν, οπότε σχηματίζονται οπές, «τρύπες από σκάγια». Παρόμοιες κηλίδες (συχνά βυθισμένες) εμφανίζονται στους καρπούς, οι οποίες και εξελίσσονται σε καστανά δερματώδη λέπια. Πολλές φορές πάνω στις κηλίδες εμφανίζεται έκκριση κόμεος.



**A**

Κοιμώμενος οφθαλμός

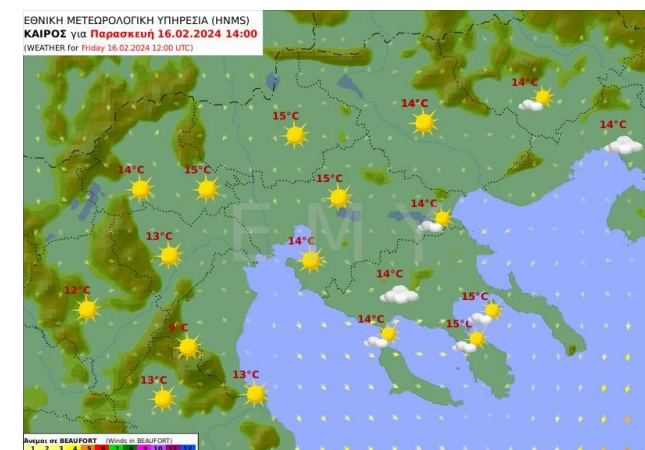


**B**

Διόγκωση οφθαλμών

**Εικόνα 2.** στάδια ΒΕΡΙΚΟΚΙΑΣ

- Σύμφωνα με την Ε.Μ.Υ., σε όλες τις περιοχές τις επόμενες ημέρες προβλέπεται αίθριος καιρός με υψηλή σχετική υγρασία (εικόνα 1), ενώ σε ορισμένες περιοχές της Χαλκιδικής αναμένονται την Δευτέρα κατά τόπους ασθενείς βροχοπτώσεις (εικόνα 2), συνθήκες που ευνοούν την ανάπτυξη του μύκητα.



Εικόνα 1.



Εικόνα 2.

Πηγή: ΕΜΥ: [http://emy.gr/emy/el/forecast/forecast\\_regions?date=2024-02-15&valid=2024-02-19%2006:00:00&region=CMC](http://emy.gr/emy/el/forecast/forecast_regions?date=2024-02-15&valid=2024-02-19%2006:00:00&region=CMC)

- Εγκεκριμένες δραστικές ουσίες (μέγιστος αριθμός εφαρμογών ανά καλλιεργητική περίοδο): bordeaux mixture (2), captan (4), copper hydroxide (3), copper oxide (2), copper oxychloride (4), trichoderma atroviride strain sc1 (4).
- Για την επιλογή του κατάλληλου Φυτοπροστατευτικού Προϊόντος μπορείτε να επισκεφτείτε την ιστοσελίδα του ΥΠΑΑΤ στο ακόλουθο link, επιλέγοντας: ΚΑΤΑΛΟΓΟΣ ΦΥΤΟΠΡΟΣΤΑΤΕΥΤΙΚΩΝ ΠΡΟΪΟΝΤΩΝ ΚΑΤΑ ΚΑΛΛΙΕΡΓΕΙΑ ΚΑΙ ΠΑΘΟΓΟΝΟ → Καλλιέργεια (ΠΥΡΗΝΟΚΑΡΠΙΑ/ΒΕΡΙΚΟΚΙΑ) → Παθογόνο (*Stigmina carophila*): <https://1click.minagric.gr/oneClickUI/fmFytoPro.zul>
- **Κατά την επιλογή του Φυτοπροστατευτικού Προϊόντος, να δοθεί ιδιαίτερη προσοχή στον τρόπο και χρόνο εφαρμογής.**
- Χρησιμοποιείτε εγκεκριμένα Φυτοπροστατευτικά Προϊόντα, για τα οποία έχει εκδοθεί άδεια κυκλοφορίας από το Υπουργείο Αγροτικής Ανάπτυξης και Τροφίμων.
- Να τηρείτε πιστά τις οδηγίες της ετικέτας των Φυτοπροστατευτικών Προϊόντων και να λαμβάνεται τα απαραίτητα μέτρα προστασίας του χρήστη.
- Τα κενά μέσα συσκευασίας (σακίδια, σακούλες) μαζί με τα κουτιά, αφού καταστραφούν προηγουμένως με σκίσιμο, για τη διασφάλιση της μη περαιτέρω χρήσης, εναποτίθενται όλα σε σημεία συλλογής για ανακύκλωση ή ανάκτηση ενέργειας.

Δρ. Σταματοπούλου Μαρίνα  
Γεωπόνος

Τα Δελτία Γεωργικών Προειδοποιήσεων της υπηρεσίας μας είναι πλέον διαθέσιμα και από την εφαρμογή του ΥΠΑΑΤ: *i-AGRIC*, όπου μπορείτε να προβείτε και σε αξιολόγησή τους.

